

Á Â Ã Ä Å Æ Ç È É Ê Ë Ì Í Î Ï Ñ Ò Ó Ô Õ Ö × Ø Ù Ú Û Ü Ý Þ à á â ã ä å æ ç è é ê ë ì í î ï ð ñ ò ó ô õ ö ÷ ø ù ú û ü ý þ ÿ



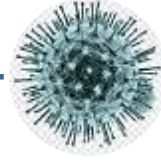
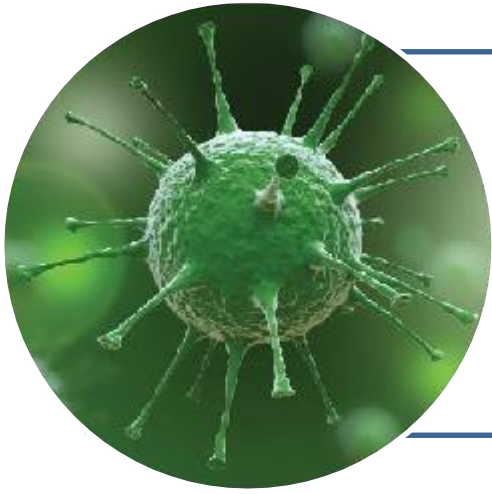


SELÇUK ÜNİVERSİTESİ  
CİHANBEYLİ MESLEK YÜKSEKOKULU

## COVID-19 (KORONAVİRÜS) ACİL DURUM EYLEM PLANI

Doküman No	COVID-PLN-02
Yayın Tarihi	26.06.2020
Revizyon No	00
Revizyon Tarihi	

### CİHANBEYLİ MESLEK YÜKSEKOKULU



COVID-19  
NEDİR?



NASIL  
BULAŞIR?



KURUM  
OLARAK NELER  
YAPMAMIZ  
GEREKİYOR?

## COVID-19 SALGINI ACİL DURUM EYLEM PLANI

Hazırlayan  
Kalite Yönetim Temsilcisi

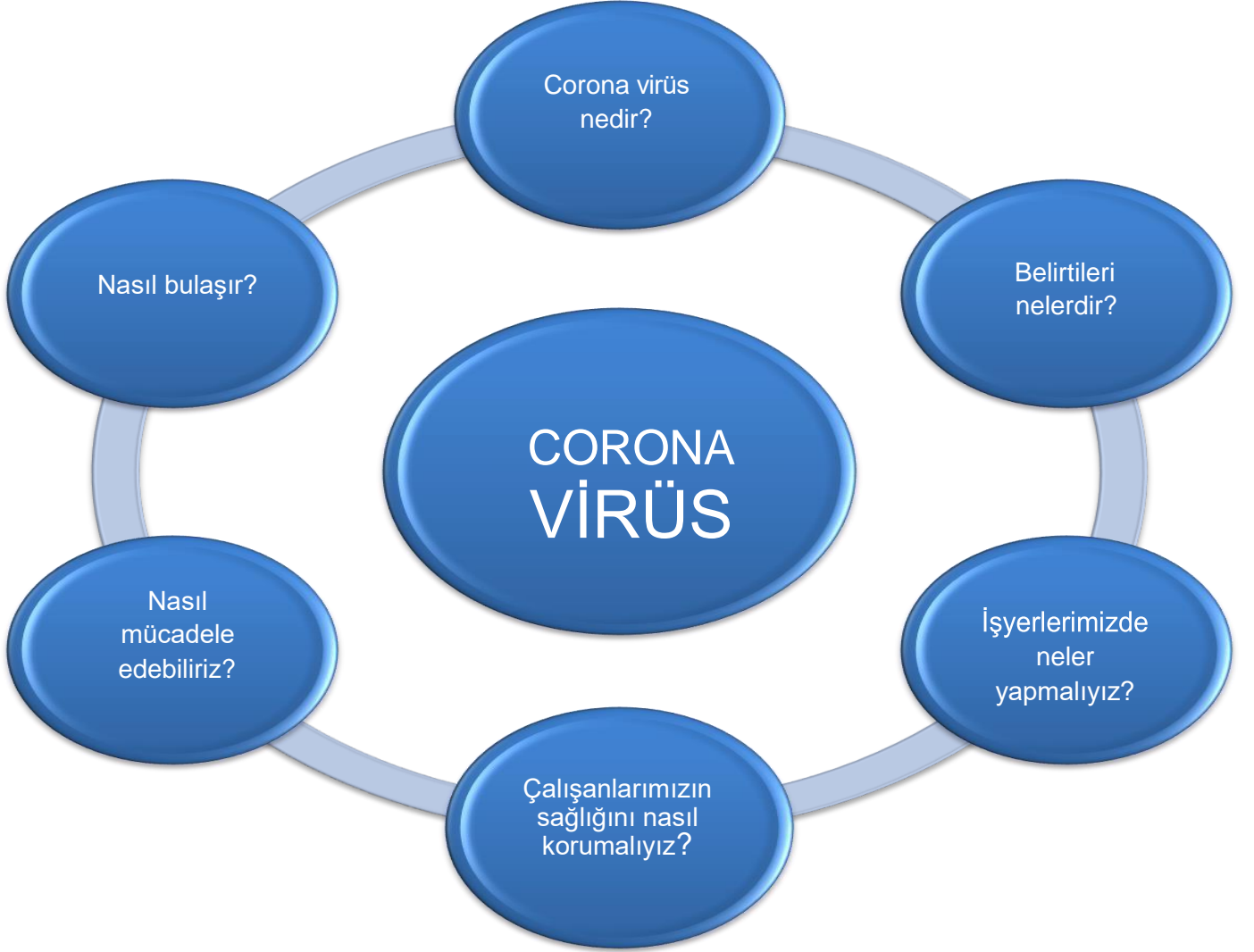
Onaylayan  
Müdür

Sayfa No  
1/12



Doküman No	COVID-PLN-02
Yayın Tarihi	26.06.2020
Revizyon No	00
Revizyon Tarihi	

**MESLEK YÜKSEK OKULUMUZDA**  
**CORONA VİRÜS**  
**ACİL DURUM EYLEM PLANI**



***BİRLİKTE  
BAŞARABİLİRİZ!***

<b>Hazırlayan Kalite Yönetim Temsilcisi</b>	<b>Onaylayan Müdür</b>	<b>Sayfa No 2/12</b>



Doküman No	COVID-PLN-02
Yayın Tarihi	26.06.2020
Revizyon No	00
Revizyon Tarihi	

# CORONA VİRÜS NEDİR?

Coronavirus Hastalığı 2019 (COVID-19), SARS-CoV-2 virüsünün neden olduğu bir solunum hastalığıdır.

COVID-19'un uluslararası etkilerinin ciddiyetine bağlı olarak, salgın durumları da dâhil olmak üzere salgın koşulları eğitim, seyahat, ticaret, turizm, gıda malzemeleri ve finansal piyasalar da dahil olmak üzere günlük yaşamın tüm yönlerini etkileyebilir.

Maalesef ülkemizde dahil olmak üzere dünyanın birçok ülkesine yayıldı.

## CORONA VİRÜS HAKKINDA BİLMEMİZ GEREKENLER

### COVID-19 Belirtileri

- COVID-19'a neden olan SARS-CoV-2 enfeksiyonu, hafif ila şiddetli arasında değişen hastalıklara neden olabilir ve bazı durumlarda ölümcül olabilir.
- Semptomlar tipik olarak ateş, öksürük ve nefes darlığı içerir.
- Virüs bulaşmış bazı insanlar diğer solunum dışı semptomlar yaşadıklarını bildirmiştir.
- Asemptomatik vakalar olarak adlandırılan diğer kişilerde hiç semptom görülmemiştir.
- COVID-19 semptomları maruziyetten 2 gün veya 14 gün sonra ortaya çıkabilir.



ATEŞ



SOLUNUM  
SIKINTISI



ÖKSÜRÜK

<b>Hazırlayan Kalite Yönetim Temsilcisi</b>	<b>Onaylayan Müdür</b>	<b>Sayfa No 3/12</b>



Doküman No	COVID-PLN-02
Yayın Tarihi	26.06.2020
Revizyon No	00
Revizyon Tarihi	

## COVID-19 Nasıl Yayılır?

- İlk insan COVID-19 vakaları muhtemelen enfekte hayvanlara maruz kalmayla sonuçlansa da, enfekte insanlar SARS-CoV-2'yi diğer insanlara yayabilir.
- Virüsün, esas olarak insandan insana yayıldığı düşünülmektedir.
- Birbiriyle yakın temas halinde olan kişiler arasında (yaklaşık 2 mt içinde) enfekte bir kişi öksürdüğünde veya hapşırduğunda üretilen solunum damlacıkları yakınlarda bulunan insanların akciğerlerine, ağızlarına veya burunlarına inebilir.
- Bir kişinin, üzerinde SARS-CoV-2 bulunan bir yüzeye veya nesneye dokunduktan sonra kendi ağzına, burnuna veya muhtemelen gözlerine dokunarak COVID-19'u elde etmesi mümkün olabilir, ancak bunun birincil virüsün yayılma şekli olduğu düşünülmemektedir.
- İnsanların, en semptomatik oldukları anda (yani ateş, öksürük ve / veya nefes darlığı) en bulaşıcı oldukları düşünülmektedir.
- İnsanlar semptom göstermeden önce de bazı yayılımlar olabilir; yeni koronavirüs ile bu tür asemptomatik bulaşmanın raporları vardır, ancak virüsün ana yolunun bu olduğu da düşünülmemektedir.

## COVID-19 Salgını Eğitim Kurumlarını Nasıl Etkileyebilir?

- İnfluenza virüslerine benzer şekilde, COVID-19'a neden olan SARS-CoV-2, geniş salgınlara neden olma potansiyeline sahiptir. Kişiden kişiye yaygın yayılma ile ilişkili koşullar altında, ülkelerin birden çok alanı aynı anda etkileri görebilir. Bir aşının yokluğunda, bir salgın da büyük bir olay olabilir. Sonuç olarak, kurumlarda şunlar olabilir:
- **Devamsızlık:** Personeller hasta oldukları için işe devamsız olabilirler; Ayrıca hasta aile üyeleri için bakıcı ve temaslıdır. Evde bağışıklık sistemi baskılanmış aile üyeleri gibi risk altında olan kişilerin olması veya olası maruz kalma korkusu nedeniyle işe gelmekten korkuyor olabilirler ve/veya işsiz kalma kaygısı ile gizleyebilirler.
- **Eğitim Sisteminde değişim.** Enfeksiyonun önlenmesi ile ilgili alınan tedbirler doğrultusunda oluşturulan Uzaktan Eğitim Sistemini yoğun olarak kullanmak istenmesi, sunucuların yetersizliği, öğrencilerin internet ve bilgisayar gibi donanımlarının olmaması veya yetersizliği, isteksizlik, çeşitli hile yollarına yönelimlerin olması. Derslerin zamanında ve düzenli olarak takip edilmemesi, ölçü ve değerlendirmede yetersiz ve/veya kalitesiz sonuçların oluşması olasılığına karşın tespit edilmesinin zorluğu veya mümkün olamaması gibi birçok etkiler oluşabilir.
- **Eşit faydalanılmayan eğitim ve salgına maruz kalma.** COVID-19'dan ciddi şekilde etkilenenler ile coğrafi bölge veya yerleşim yeri gibi nedenlerle eğitimde fırsat eşitliğini akamete uğraması. Korku, stres, rahavet, ara verme gibi kayıpların olması gibi etkiler sayılabilir.

<b>Hazırlayan Kalite Yönetim Temsilcisi</b>	<b>Onaylayan Müdür</b>	<b>Sayfa No 4/12</b>



Doküman No	COVID-PLN-02
Yayın Tarihi	26.06.2020
Revizyon No	00
Revizyon Tarihi	

## **Tüm Kurum Çalışanlarının SARS-CoV-2'ye Maruz Kalma Riskini Azaltmak İçin Atılacak Adımlar**

Bu bölümde, her yöneticinin, çalışanların işyerlerinde COVID-19'a neden olan SARS-CoV-2'ye maruz kalma riskini azaltmak için atabileceği temel adımlar açıklanmaktadır.

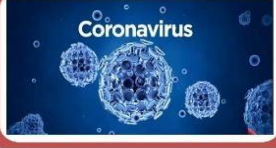
### **Bulaşıcı Hastalıklara Önlem ve Müdahale Planı**

- Zaten mevcut değilse, COVID-19'a karşı koruyucu eylemlere rehberlik edebilecek bulaşıcı hastalığı önleme hazırlık ve müdahale planı geliştirin.
- Devlet bildirimleri, sözlü, yazılı veya sosyal medya ve /veya bölgesel sağlık ajanslarından gelen rehberlikten haberdar olun ve bu önerileri ve kaynakları işyerine özgü planlara nasıl dâhil edeceğinizi düşünün.
- Planlar, çalışanların bu sitelerde gerçekleştirdiği çeşitli eğitim sahaları ve görevleri ile ilişkili risk düzeylerini göz önünde bulundurmalı ve ele almalıdır. Bu tür düşünceler şunları içerebilir:
  - Personeller nerede, nasıl ve hangi SARS-CoV-2 kaynaklarına maruz kalabilir:
  - Genel halk ve iş arkadaşlarından
  - Hasta bireyler veya özellikle yüksek enfeksiyon riski taşıyanlar (Yaygın sürekli COVID-19 iletimine sahip yerleri ziyaret eden, COVID-19 olduğu bilinen veya sahip olduğundan şüphelenilen kişilere korunmasız maruziyet gösteren çalışanları)
  - Evde ve topluluk ortamlarında mesleki olmayan risk faktörleri.
  - Personellerin bireysel risk faktörleri (ör. Yaşlılık; bağışıklık sistemi baskılanan durumlar dahil kronik tıbbi durumların varlığı; hamilelik)
  - Bu riskleri ele almak için gerekli kontroller. Salgınların bir sonucu olarak ortaya çıkabilecek durumlar için acil durum planlarının geliştirilmesine ilişkin Devlet yetkililerinin uyarıları ve tavsiyelerine uyun,
  - Sosyal uzaklaşma, kademeli iş vardiyaları, küçültme işlemleri, uzaktan hizmet sunma ve diğer maruziyeti azaltıcı önlemler ihtiyacı.
  - Operasyonlara devam etmek veya dalgalanma hizmetleri sunmak için farklı işlerde çalışan çapraz eğitim de dahil olmak üzere, azaltılmış bir işgücü ile temel operasyonları yürütme seçenekleri.
  - Kesintisiz eğitim sistem ve/veya telafi uygulamaları

<b>Hazırlayan Kalite Yönetim Temsilcisi</b>	<b>Onaylayan Müdür</b>	<b>Sayfa No 5/12</b>



Doküman No	COVID-PLN-02
Yayın Tarihi	26.06.2020
Revizyon No	00
Revizyon Tarihi	



## İŞYERİNİZDE CORONA VİRÜS TESPİTİ ÖNCESİ YAPILMASI GEREKEN ÇALIŞMALAR



1. Çalışanlara Corona Virüs hakkında bilgilendirme eğitiminin - Hijyen eğitiminin verilmesi sağlanmalıdır.



2. Günlük Vücut ısısı takibi: Alt yükleniciler ve ziyaretçiler dahil tüm çalışanların ateşlerinin günlük olarak işe başlamadan önce ve gün içerisinde belirli ve sık periyotlarla ölçülüp takip edilmesi, hazırlanacak excel listesinin ilgililere günlük olarak paylaşılması sağlanmalıdır. Ateşi yüksek olan personeller ve ziyaretçiler çalışma alanlarına alınmamalıdır.



3. Çalışanlar işe başlamadan önce ellerini mutlaka yıkamalı ve dezenfekte etmelidir. El hijyeni ürünleri, maske vb. ürünlerin tedarik edilmesi, firma girişine, çalışma alanlarına yerleştirilmesi ve belirli aralıklarla kullanımı sağlanmalıdır.



4. Corona Virüs hakkında bilgi toplamak ve değerlendirmek üzere "CoronaVirüs Acil Durum Komitesi" oluşturulmalıdır. Ülkedeki hastalık durumu, Acil Durum Komitesi tarafından, sağlık kurumlarından öğrenilerek, gerekli bilgilerin üst yönetim ve tüm birimlerle paylaşılması sağlanmalıdır. Ayrıca işe girişlerde ve genel olarak personellerin hijyen kurallarına uyup uymadığı takip edilmelidir.



5. El hijyenine önem verilmelidir. Eller en az 40 saniye boyunca sabun ve suyla yıkanmalı, sabun ve suyun olmadığı durumlarda alkol içerikli el antiseptiği kullanılmalıdır. Çalışanların el yıkama durumları kontrol edilmelidir ve gerekli takip düzenli olarak sağlanmalıdır.



6. Çalışma alanları, ofis masaları, tezgahlar, iş araç gereçleri vb. çalışana zimmetlenmeli, temizliği ve dezenfektasyonu çalışanlar tarafından gün içerisinde düzenli olarak yapılmalıdır.



7. El sıkışmak ve temas yolu ile selamlaşmak yasaklanmalıdır.



8. Kapalı alanlar sık sık havalandırılmalıdır.



9. Her zaman olması gerektiği gibi İzmarit, kağıt mendil, medical maske ve çöpmak belirlenen yerler dışında yasaklanmalıdır. Her bölümde en az 1 adet kapaklı çöp kovası bulundurulmalıdır.

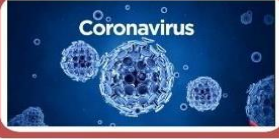
<b>Hazırlayan</b> <b>Kalite Yönetim Temsilcisi</b>	<b>Onaylayan</b> <b>Müdür</b>	<b>Sayfa No</b> <b>6/12</b>



SELÇUK ÜNİVERSİTESİ  
CİHANBEYLİ MESLEK YÜKSEKOKULU

## COVID-19 (KORONAVİRÜS) ACİL DURUM EYLEM PLANI

Doküman No	COVID-PLN-02
Yayın Tarihi	26.06.2020
Revizyon No	00
Revizyon Tarihi	



### İŞYERİNİZDE CORONA VİRÜS TESPİTİ ÖNCESİ YAPILMASI GEREKEN ÇALIŞMALAR



11. Hijyen gerektiren bütün ekipmanlar (bardak, havlu vb.) kişiye özel olmalıdır. Ortak kullanılmayacaktır. Elde yıkama yapılmayacak, bulaşık makinasında yıkama yapılacaktır. Tek kullanımlık bardaklar önerilir.



12. Temizlik yapan çalışanlar temizliğe başlamadan önce (eldiven takılmadan) ve temizlik bittikten sonra ellerini yıkanmalıdır.



13. Şirket içi değerlendirme yaparak Yurt dışı iş seyahatleri ertelenmelidir ve mümkünse iptal edilmelidir.



14. Akut solunum yolu enfeksiyonu olan kişilerle yakın temas edilmemelidir. Çalışanlara bu konu hakkında bilgilendirme yapılmalıdır.



15. Şehirler arası seyahat planları gözden geçirilerek, gerekli değilse seyahat edilmemelidir.



16. Kriz sırasında temel ihtiyaçların nasıl talep edilip, lojistik desteğin nasıl sağlanacağı belirlenmelidir.



18. Birden fazla şoför kullanan araçlarda dezenfeksiyon yapılmadan (1:10-100'lük Çamaşır suyu) bir başka şoföre devredilmemesi sağlanmalıdır.



19. Yemek firmaları çalışanlarının, Çaycılar, Garsonların KKD kullanımının artırılması/dikkatinin artırılması, el dezenfektanı kullanımının sağlanmalıdır. (3 saatte bir)



20. Son 14 gün içerisinde Seviye 3 ve üzeri ülkelerin birinden gelen personel varsa, cerrahi maske takarak Virüs testi yaptırılmak üzere en yakın Resmi sağlık kuruluna yönlendirilmelidir.



21. Sokak hayvanları ile temastan kaçınılmalıdır. Tesisteki mevcut başboş hayvanlar uzaklaştırılmalıdır.

Hazırlayan Kalite Yönetim Temsilcisi	Onaylayan Müdür	Sayfa No 7/12

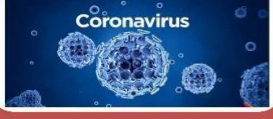




SELÇUK ÜNİVERSİTESİ  
CİHANBEYLİ MESLEK YÜKSEKOKULU

## COVID-19 (KORONAVİRÜS) ACİL DURUM EYLEM PLANI

Doküman No	COVID-PLN-02
Yayın Tarihi	26.06.2020
Revizyon No	00
Revizyon Tarihi	



### İŞYERİNİZDE CORONA VİRÜS TESPİTİ ÖNCESİ YAPILMASI GEREKEN ÇALIŞMALAR



22. İşyerinizde yemekhane var ise çalışanların aynı anda toplu olarak yemek yemesini engelleyecek şekilde farklı zaman diliminde belirli sayıda çalışanın yemek yemesine olanak sağlayacak şekilde organizasyon sağlamalıyız ve yemekhane girişlerine dezenfektan yerleştirerek çalışanların kullanımını sağlamalıyız.



23. İşyerine girişlerin yalnızca temel personel ile sınırlandırılması sağlanmalıdır. Tesise giriş kontrollü bir şekilde yapılmalıdır.



24. Personel taşıma Servislerinin havalandırma filtrelerinin sık değiştirilmesi, iç dezenfeksiyonları için periyodik hizmet alımı yapmaları, günlük temizliklerinin çizelge ve dezenfeksiyon talimatına ve sıklığına uygun yapılması sağlanmalıdır.



25. Alt işverenlerin, geçici veya süreli çalışanların saha giriş onaylarında güncel tarihli EK-2 sağlık muayene formu ve beraberinde, güncel tüm tetkiklerinin olmaması durumunda sahaya sokulmaması sağlanmalıdır.



26. Toplu olarak bulunulması gereken durumlarda (eğitim, brifing, toplantı, yemek vb.) insanlar arasında en az 2 m mesafe olması için prosedürlerin uygulanması sağlanmalıdır.



27. Görüşme ve toplantıların uzaktan iletişim sistemleri kullanılarak yapılması sağlanmalıdır.



28. Hasta ve ateşi olduğunu beyan eden personelin işe gelmeden, maskesini takarak hastaneye gitmesi sağlanmalıdır.



29. Dış firma personelleri, şoförler ve ziyaretçilerin bekleme alanlarında tutulması; yemekhane, çay ocağı, toplantı ve eğitim salonları vb toplu yerlere girişlerinin kısıtlanması sağlanmalıdır.

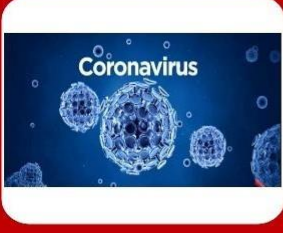


30. 60 yaş üstü ve kronik hastalığı olanların izolasyonunun sağlanması. (Homeofis)

Hazırlayan Kalite Yönetim Temsilcisi	Onaylayan Müdür	Sayfa No 8/12



Doküman No	COVID-PLN-02
Yayın Tarihi	26.06.2020
Revizyon No	00
Revizyon Tarihi	



## İŞYERİNİZDE CORONA VİRÜS TESPİTİ HALİNDE YAPILMASI GEREKEN ÇALIŞMALAR



1. Yapılacak olan ateş ölçümlerinde ateş seviyesi 38 C ve üzeri çıkan olması durumunda veya öksüren, ateşi olan ve nefes almakta zorlanan bir personel varsa, cerrahi maske taktırılarak ilgili birimler ile iletişime geçilmelidir.



2. Virüs belirtileri tespit edilen çalışan veya çalışanlar işyeri araçları ile hastaneye götürülmemelidir, derhal ambulansa (112) veya Corona Virüs Danışma Hattına (184) haber verilmelidir.



3. Ambulans işyerine gelene kadar Virüs semptomları tespit edilen çalışan ve virüs semptomları tespit edilen çalışan ile aynı departmanda bulunan bütün personeller işyerinde oluşturulacak izole alana alınması sağlanmalıdır ve diğer çalışanların bu alana girmesi engellenmelidir.



4. Virüs semptomları tespit edilen çalışan veya çalışanlar olması durumunda, aynı ortamda çalışan diğer çalışanlar, İşyeri servisi var ise aynı servis ile işe gelen çalışanlar için derhal kontrol sağlanmalıdır. (Kontrol sağlayacak kişilerin cerrahi maske, tulum ve izole gözlük takmaları gerekliliği unutulmamalıdır.)

<b>Hazırlayan Kalite Yönetim Temsilcisi</b>	<b>Onaylayan Müdür</b>	<b>Sayfa No 9/12</b>

## **1 AMAÇ**

«CİHANBEYLİ MESLEK YÜKSEKOKULU » ünvanlı işyerinde oluşabilecek acil durumlardan kaynaklanan risk ve etkileri en aza indirmek ve acil duruma kontrollü bir şekilde müdahale edilmesini sağlamak amacıyla hazırlanmıştır.

## **2 KAPSAM**

Bu plan «CİHANBEYLİ MESLEK YÜKSEKOKULU » iş ile ilgili faaliyet sahası içerisinde alınacak acil durum tedbirlerini kapsar.

## **3 YASAL DAYANAK**

Bu Plan 20.06.2012 tarihinde Resmi Gazete 'de yayınlanmış olan 6331 Sayılı İş Sağlığı ve Güvenliği Kanununun 11 inci, 12 nci ve 30 uncu maddelerine ve İşyerlerinde Acil Durumlar Hakkında Yönetmeliği'ne dayanarak hazırlanmıştır.

## **4 SORUMLULUK**

Acil durumlardan korunma hizmetlerinin aksaksız yürütülmesinden «CİHANBEYLİ MESLEK YÜKSEKOKULU » yönetimi sorumludur.

Alınacak önlemlerin iş sağlığı ve güvenliği (İSG) kurulunun bulunduğu iş yerlerinde kurul tarafından, diğer iş yerlerinde ise; işveren veya vekili koordinesinde, bulunması halinde işyeri hekimi, iş güvenliği uzmanı ve diğer sağlık personeli ile çalışan temsilcisi ve mümkünse ilk yardım eğitimi almış veya tecrübesi olan kişilerden oluşan ekip tarafından yürütülecektir.

Çalışan sayısı	Erkek	Kadın	Çırac	Stajyer
	20	6	-	-

### **İlkyardım Destek Elemanı**

6331 sayılı İş Sağlığı ve Güvenliği Kanununun 11 inci, 12 inci ve 30 uncu maddeleri kapsamında yayınlanan İşyerlerinde Acil Durumlar Hakkında Yönetmeliğinin 11 inci maddesine dayanarak her 10 /15/ 20 kişiye bir ilkyardımcı hesabı ile bir ekip başı ile birlikte yeteri kadar personelden ibarettir.

Yetki ve yükümlülükleriniz 3359 sayılı Sağlık Hizmetleri Temel Kanununun 9 uncu maddesi kapsamında yayınlanan İlkyardım Yönetmeliği gereğince ve 7126 sayılı Sivil Savunma Kanununun ek 9 uncu maddesi kapsamında yayınlanan Binaların Yangından Korunması Hakkındaki Yönetmeliğinin 127 inci maddesi gereğince aşağıdaki gibi tanımlanmaktadır.

İlkyardım tanımında belirtilen amaç doğrultusunda, hasta veya yaralıya tıbbi araç gereç aranmaksızın mevcut araç ve gereçlerle, ilaçsız uygulamaları yapan en az Temel İlkyardım Kursu olarak ilkyardımcı sertifikası almış kişidir.

- ✓ İlk yardım ekibi; Yangın, deprem, hastalık vb. sebeplerle yaralanan veya hastalanan kişilere ilk yardım yapar.
- ✓ Hasta veya yaralıya tıbbi araç gereç aranmaksızın mevcut araç ve gereçlerle, ilaçsız

Hazırlayan Kalite Yönetim Temsilcisi	Onaylayan Müdür	Sayfa No 10/12

- uygulamaları yapmak.
- ✓ Riskli bulunan personellerin ambulans (112) veya Corona Virüs Danışma Hattına (184) haber verilerek personelin sağlık kurumuna bildirilmesinin sağlanması.

### **Salgın Hastalıkları Kontrol Elemanı**

Bu planın uygulanması için Meslek Yüksekokulumuz personel sayısı 50 kişinin altında olmasından dolayı en az 2 kişi Salgın Hastalıkları Kontrol Elemanı olarak belirlenmiştir.

### **Görevleri:**

- ✓ İşe başlamadan önce her personelin tek tek ateşi ölçülerek ateşi normal görülen personelin, dezenfeksiyon işlemi yapılarak çalışma alanına geçmesine izin verilmesi, kayıtlarının tutulması.
- ✓ Okul çalışma saatleri ve vardiyalarına göre belirlenmiş aralıklarla ateşlerin ölçülmesi ve kayıtlarının sağlanması.
- ✓ Riskli görülen personelin diğer personelden ayrı tutularak izole edilmesinin sağlanması temas halinde bulunan veya yakın ortamda çalışan personelin de ayrı bir bölgede izole edilmesinin sağlanması ve kontrol altında tutulması.
- ✓ Riskli bulunan personellerin ambulans (112) veya Corona Virüs Danışma Hattına (184) haber verilerek personelin sağlık kurumuna bildirilmesinin sağlanması.
- ✓ İşletme için gerekli olan dezenfektan, maske, eldiven vb. malzemelerin takibinin yapılması ve ihtiyaçların tedarik edilmesinin sağlanması.

## **COVID-19 ve PANDEMİK HASTALIKLAR EKİPLERİ**

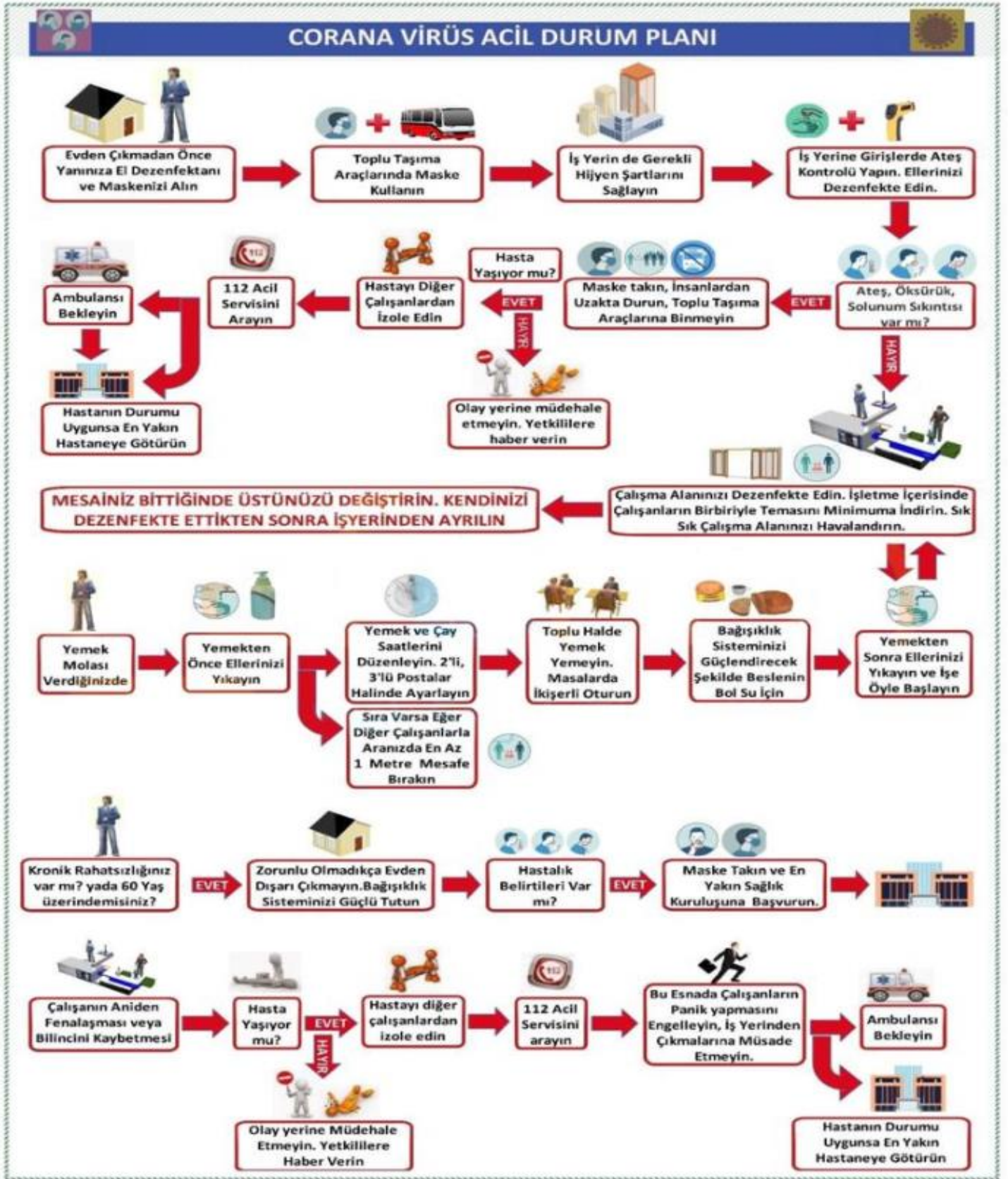
### **İLK YARDIM ELEMANI**

<b><u>NO</u></b>	<b><u>ADI SOYADI</u></b>	<b><u>GÖREVİ</u></b>	<b><u>TELEFON</u></b>
<b><u>01</u></b>	Öğr. Gör. Füsun SAHAR	İlk Yardım	0 (332) 673 4091 Dahili (7212)
<b><u>02</u></b>	Öğr. Gör. Meryem HAKSES	İlk Yardım	0 (332) 673 4091 Dahili (7209)
<b><u>03</u></b>	Öğr. Gör. Fatma Odil ARAT	İlk Yardım	0 (332) 673 4091 Dahili (7211)

### **SALGIN HASTALIKLARI KONTROL ELEMANI**

<b><u>NO</u></b>	<b><u>ADI SOYADI</u></b>	<b><u>GÖREVİ</u></b>	<b><u>TELEFON</u></b>
<b><u>01</u></b>	Levent DEMİRKOL	Güvenlik Görevlisi	0 (332) 673 4091 Dahili (7221)
<b><u>02</u></b>	Erkan AKYAZI	Güvenlik Görevlisi	0 (332) 673 4091 Dahili (7221)
<b><u>03</u></b>	Yavuz YAVUZ	Güvenlik Görevlisi	0 (332) 673 4091 Dahili (7221)
<b><u>04</u></b>	Sedat KILINÇ	Güvenlik Görevlisi	0 (332) 673 4091 Dahili (7221)

<b>Hazırlayan Kalite Yönetim Temsilcisi</b>	<b>Onaylayan Müdür</b>	<b>Sayfa No 11/12</b>



Hazırlayan  
Kalite Yönetim Temsilcisi

Onaylayan  
Müdür

Sayfa No  
12/12



SELÇUK ÜNİVERSİTESİ  
CİHANBEYLİ MESLEK YÜKSEKOKULU

**COVID-19 GÜVENLİ HİZMET BELGESİ  
HİJYEN VE SANİTASYON PLANI**

Doküman No	COVID-PLN-01
Yayın Tarihi	26.10.2020
Revizyon No	00
Revizyon Tarihi	

Uygulama Alanı	Kullanılan Temizlik Malzemeleri	Kullanılan Temizlik Maddeleri Miktarı	Kullanılan Dezenfektan	Kullanılan Dezenfektan Miktarı	Uygulama Şekli ve Sıklığı	Uygulayan / Denetleyen	Kayıt	Uygulama Alanı
<b>Ofisler</b>	- Deterjan - Dezenfektan - Su -Çamaşır Suyu	Fomy antibakteriyel Sıcak su ile % 3'lik (3 L)	VERA P-033 ALCOBAC	UZMAN ULTRA 5 L'lik suya bir kapak	Sıcak Deterjanlı su, sulandırılmış çamaşır suyu ile silme, sonra sprey şişesi ile püskürtme /günde bir	Temizlik Görevlisi	Kalite temsilcisi	Taşınır İşlem Fişi
<b>Dinlenme Alanı</b>	- Deterjan - Dezenfektan - Su -Çamaşır Suyu	Fomy antibakteriyel Sıcak su ile % 3'lik (3 L)	VERA P-033 ALCOBAC	UZMAN ULTRA 5 L'lik suya bir kapak	Sıcak Deterjanlı su, sulandırılmış çamaşır suyu ile silme, sonra sprey şişesi ile püskürtme /günde bir	Temizlik Görevlisi	Kalite temsilcisi	Taşınır İşlem Fişi
<b>Tuvalet – lavabolar</b>	- Deterjan - Dezenfektan - Su -Çamaşır Suyu	Fomy antibakteriyel Sıcak su ile % 3'lik (3 L)	VERA P-033 ALCOBAC	UZMAN ULTRA 5 L'lik suya bir kapak	Sıcak Deterjanlı su, sulandırılmış çamaşır suyu ile silme, sonra sprey şişesi ile püskürtme /günde üç	Temizlik Görevlisi	Kalite temsilcisi	Taşınır İşlem Fişi
<b>Kapı kolu ve kulplar</b>	- Deterjan - Dezenfektan - Su -Çamaşır Suyu	Fomy antibakteriyel Sıcak su ile % 3'lik (3 L)	VERA P-033 ALCOBAC	UZMAN ULTRA 5 L'lik suya bir kapak	Sıcak Deterjanlı su, sulandırılmış çamaşır suyu ile silme, sonra sprey şişesi ile püskürtme /günde bir	Temizlik Görevlisi	Kalite temsilcisi	Taşınır İşlem Fişi
<b>Masalar</b>	- Deterjan - Dezenfektan - Su -Çamaşır Suyu	Fomy antibakteriyel Sıcak su ile % 3'lik (3 L)	VERA P-033 ALCOBAC	UZMAN ULTRA 5 L'lik suya bir kapak	Sıcak Deterjanlı su, sulandırılmış çamaşır suyu ile silme, sonra sprey şişesi ile püskürtme /günde bir	Temizlik Görevlisi	Kalite temsilcisi	Taşınır İşlem Fişi

<b>Hazırlayan Kalite Yönetim Temsilcisi</b>	<b>Onaylayan Müdür</b>	<b>Sayfa No 1/2</b>



SELÇUK ÜNİVERSİTESİ  
CİHANBEYLİ MESLEK YÜKSEKOKULU

## COVID-19 GÜVENLİ HİZMET BELGESİ HİJYEN VE SANİTASYON PLANI

Doküman No	COVID-PLN-01
Yayın Tarihi	26.10.2020
Revizyon No	00
Revizyon Tarihi	

Uygulama Alanı	Kullanılan Temizlik Malzemeleri	Kullanılan Temizlik Maddeleri Miktarı	Kullanılan Dezenfektan	Kullanılan Dezenfektan Miktarı	Uygulama Şekli ve Sıklığı	Uygulayan / Denetleyen	Kayıt	Uygulama Alanı
<b>Duvar zemin</b>	- Deterjan - Dezenfektan - Su -Çamaşır Suyu	Fomy antibakteriyel Sıcak su ile % 3'lik (3 L)	VERA P-033 ALCOBAC	UZMAN ULTRA 5 L'lik suya bir kapak	Sıcak Deterjanlı su, sulandırılmış çamaşır suyu ile silme, sonra sprey şişesi ile püskürtme / üç günde bir	Temizlik Görevlisi	Kalite temsilcisi	Taşınır İşlem Fişi
<b>Bilgisayar ve klavyeler</b>	- Deterjan - Dezenfektan - Su	Fomy antibakteriyel Sıcak su ile % 3'lik (3 L)	VERA P-033 ALCOBAC	UZMAN ULTRA 5 L'lik suya bir kapak	Sıcak Deterjanlı su ile silme, sonra sprey şişesi ile püskürtme / günde bir	Temizlik Görevlisi	Kalite temsilcisi	Taşınır İşlem Fişi
<b>Giriş ve çıkış kısmı</b>	- Deterjan - Dezenfektan - Su -Çamaşır Suyu	Fomy antibakteriyel Sıcak su ile % 3'lik (3 L)	VERA P-033 ALCOBAC	UZMAN ULTRA 5 L'lik suya bir kapak	Sıcak Deterjanlı su, sulandırılmış çamaşır suyu ile silme, sonra sprey şişesi ile püskürtme / günde bir	Temizlik Görevlisi	Kalite temsilcisi	Taşınır İşlem Fişi
<b>Kumandalar</b>	- Deterjan - Dezenfektan - Su -Çamaşır Suyu	Fomy antibakteriyel Sıcak su ile % 3'lik (3 L)	VERA P-033 ALCOBAC	UZMAN ULTRA 5 L'lik suya bir kapak	Sıcak Deterjanlı su, sulandırılmış çamaşır suyu ile silme, sonra sprey şişesi ile püskürtme / günde bir	Temizlik Görevlisi	Kalite temsilcisi	Taşınır İşlem Fişi
<b>Kalemler ve kırtasiye ürünleri</b>	- Deterjan - Dezenfektan - Su -Çamaşır Suyu	Fomy antibakteriyel Sıcak su ile % 3'lik (3 L)	VERA P-033 ALCOBAC	UZMAN ULTRA 5 L'lik suya bir kapak	Sıcak Deterjanlı su, sulandırılmış çamaşır suyu ile silme, sonra sprey şişesi ile püskürtme / günde bir	Temizlik Görevlisi	Kalite temsilcisi	Taşınır İşlem Fişi
<b>Dış alanlar</b>	Temizlik	Genel			Dış alanlar, kaba atıklar mıntika yapılır. Zemin Fırça ile süpürülür./hergün	Güvenlik Görevlisi	Kalite temsilcisi	

<b>Hazırlayan</b> <b>Kalite Yönetim Temsilcisi</b>	<b>Onaylayan</b> <b>Müdür</b>	<b>Sayfa No</b> <b>2/2</b>

### 1.AMAÇ VE KAPSAM:

Bu prosedür, yeni tip korona virüs (COVID-19) için personeli bilgilendirmek ve öneriler vermek üzere enfeksiyon önleme ve kontrol yöntemleri hakkında bilgi sağlayarak Meslek Yüksekokulumuzda tutarlı ve esnek bir yaklaşım sağlamayı amaçlamaktadır.

### 2. SORUMLULUK:

Bu prosedür genel sağlıkla alakalı olduğu için Tüm Personelimiz sorumludur.

### 3. UYGULAMA:

**3.1.** Yeni tip korona virüs, tespit edilmiş tarihi itibarıyla henüz çok yeni bir virüs tipi olduğundan sağlık kurum ve kuruluşları tarafından bildirilen gelişmeler doğrultusunda takip edilecek yol-yöntemler ve uygulamalar yeni duruma göre güncellenecektir.

#### 3.2. COVID-19'un bulaşma yolları;

- Öksürme ve hapşırma ile oluşturulan solunum damlacıkları,
- Virüslü yüzeylerle temas,
- Hasta bireylerin öksürmesi, hapşırması yoluyla ortaya saçılabilecek damlacıklara diğer kişilerin elleri ile temas etmesi sonrasında ellerini ağız, burun veya göz mukozasına götürmesi ve temas etmesi olarak belirlenmiştir.

**3.3.** Hafif vakalarda belirti ateş, kuru öksürük veya nefes almada zorluk başlangıcından klinik iyileşmeye kadar olan ortalama sürenin yaklaşık 2 hafta, ciddi veya kritik vakalar için ise 3-6 hafta olduğu kabul edilmiştir.

**3.4.** Meslek Yüksekokulumuzda bulaş için temas önlemleri, damlacık önlemleri ve hava kaynaklı (aerosol) önlemler (solunum yolu önlemleri) alınmıştır.

**3.5.** Çalışanlar ve diğer kişiler Meslek Yüksekokulumuz tarafından belirlenen kurallara uymak, kontrol önlemlerini tam ve doğru bir şekilde uygulamakla yükümlüdür.

**3.6.** Meslek Yüksekokulumuz, salgınlara yönelik, özellikle de COVID-19'a karşı tüm fiziki alanları ve ilgili tüm tarafları kapsayan risk değerlendirmesini yapmış ve yapılan bu risk değerlendirmesi sonuçlarına göre Hijyen, Enfeksiyon Önleme ve Kontrol İçin Eylem Plan(lar)ı hazırlamış ve uygulamaktadır.

**3.7.** Meslek Yüksekokulumuz; ne ile ilgili iletişim kuracağını, ne zaman iletişim kuracağını, kiminle iletişim kuracağını, nasıl iletişim kuracağını ve kimin iletişim kuracağını belirten iç ve dış iletişim planlamış ve belirlemiştir. İletişim planları; acil iletişim numaralarını ve personel acil durum iletişim bilgilerini içerecek şekilde belirlemiştir.

**3.8.** Meslek Yüksekokulumuz hijyen, enfeksiyon önleme ve kontrolünün oluşturulması, uygulanması, sürekliliğinin sağlanması için ihtiyaç duyulan kaynakları tespit ve temin etmiştir.

**3.9.** Meslek Yüksekokulumuza giriş yaparken ateş ölçümleri yapılmakta, vücut sıcaklığı değeri 38°C ve üzeri olan kişilere giriş izni verilmeyip ilk ölçümden en az 15 dakika sonra tekrar ölçüm yapılmaktadır. İkinci ölçüm neticesinde vücut sıcaklığı değeri halen 38°C ve üzeri olan kişiler Yüksekokulumuza alınmayıp en yakın sağlık kuruluşuna sevki sağlanmaktadır.

**3.10.** Meslek Yüksekokulumuzda **Standart Enfeksiyon Kontrol Önlemleri (SEKÖ)** tedbirleri kapsamında; COVID-19 için alınmış genel tedbirlere uygun hareket edilmesi, fiziki mesafenin korunması, maske takılması, uygun temizlik ve dezenfeksiyon işlemlerinin sağlanması, solunum hijyeni ve öksürük/hapşırık adabına uyulması ve el hijyeni sağlanması kuralları uygulanmaktadır.

**3.11.** SEKÖ, bulaşıcı bir ajanın çapraz bulaşmasını önlemek için tek başına yetersiz olduğunda Bulaş Bazlı Önlemler (BBÖ) uygulanmaktadır. Uygulanan bu önlemler; kişinin izole edilmesinin ve izole kalmasının sağlanması, kişiye müdahale dâhil virüslü materyallerle iş ve işlem yapılırken uygun **Kişisel Koruyucu Donanım (KKD)** kullanılması, virüslü malzeme ve alanlar için uygun dezenfeksiyon işlemlerinin yapılması, el hijyeni sağlanması ve odanın havalandırılmasının sağlanmasıdır.

**3.12.** Meslek Yüksekokulumuz; çalışanlardan, öğrencilerden, ziyaretçilerden veya üçüncü kişilerden birinin COVID-19 belirtileri gösterdiği durumlarda yapılacak işlemler ile ilgili Hijyen, Enfeksiyon Önleme ve Kontrol İçin Eylem Planına uygun hareket etmektedir. COVID-19 belirtileri gösteren kişinin Yüksekokulumuz içerisinde çalışan olması durumunda çalışması durdurulmakta, yerel sağlık otoritesine bildirim yapılmakta ve otoritenin talimatları uygulanmaktadır.

**3.13.** Meslek Yüksekokulumuz; diğer kişilerin etkilenmesini ve bulaş riskini en aza indirmek için semptomlu kişiyi yönetim ve yerel sağlık otoritesinin talimatlarına göre ayırır. Sağlık otoritesinin değerlendirmesi sonucu,

<b>Hazırlayan</b> <b>Kalite Yönetim Temsilcisi</b>	<b>Onaylayan</b> <b>Müdür</b>	<b>Sayfa No</b> <b>1/5</b>
---	----------------------------------	-------------------------------



 SELÇUK ÜNİVERSİTESİ ÇİHANBEYLİ MESLEK YÜKSEKOKULU	<b>COVID-19 GÜVENLİ HİZMET BELGESİ</b> <b>HİJYEN, ENFEKSİYON ÖNLEME VE KONTROL PROSEDÜRÜ</b>	Doküman No	COVID-PR-09
		Yayın Tarihi	26.06.2020
		Revizyon No	00
		Revizyon Tarihi	

tavsiyeler dikkate alınarak şüpheli vaka en uygun sağlık kuruluşuna yönlendirilmektedir. Meslek Yüksekokulumuz, hasta kişi tarafından kullanılan alanın temizlik ve dezenfeksiyonu için Hijyen, Enfeksiyon Önleme ve Kontrol İçin Eylem Planına uygun olarak, temizlik ve dezenfeksiyon programlarını uygular. Hasta kişi izolasyon alanına (okul bahçesindeki kamelya) alınır ve KKD ile kişisel tedbirleri alması sağlanır. Alo 184 aranarak bilgilendirme yapılır. Yönetim ve yerel sağlık otoritesinin vereceği karar doğrultusunda hasta kişi transfer edilir ya da Meslek Yüksekokulumuzdan ayrılır.

**3.14.** Meslek Yüksekokulumuz çalışanın hasta olması durumunda kişinin transfer edildiği veya ayrıldığı tarihten itibaren 14 gün boyunca ateş, öksürük veya nefes almada zorluk da dâhil olmak üzere COVID-19 belirtilerini kendi kendilerine izlemeleri istenmektedir. Personelden 14 gün içinde COVID-19'u gösteren belirtiler geliştirmeleri durumunda derhal amirlerini son durumu hakkında bildirmeleri, kendi kendini izole etmeleri ve yerel sağlık kuruluşlarına başvurmaları istenmektedir.

**3.15.** COVID-19 belirtileri gösteren kişilere yapılacak işlemler:

- Belirti gösteren kişinin tolere edebiliyorsa tıbbi maske takmasının sağlanması ve ayrı alana alınması;
- Yerel sağlık otoritesine bilgi verilerek sağlık kuruluşuna sevkinin sağlanması,
- Hastanın tedavisi için bulunduğu yerdeki hastanenin Pandemi Polikliniğine yönlendirilmesi için yerel sağlık otoritesine durum bildirildikten sonra tedavinin ne şekilde devam edeceğine hekim karar verecektir.

- Maske kullanımı hasta kişi tarafından tolere edilemezse, ağzı kaplayacak şekilde pamuklu bez (tek kullanımlık mendil) sağlanması ve kullanım sonrasında hemen bir tıbbi atık torbasına atılması, tıbbi atık torbası mevcut değilse, sağlam çift plastik torbaya yerleştirip, kapatılması ve tıbbi atık olarak düşünülmeli evsel atık olarak atılması sağlanması; ellerin sabun ve suyla veya alkol bazlı el antiseptiği ile temizlenmesinin sağlanması,

- Hastanın izole edildiği alan (okul bahçesindeki kamelya) oda olması zaruryeti olması durumunda havalandırılmasının sağlanması ve hasta naklinden sonra KKD'ye dikkat edilerek oda dezenfekte edilmelidir.

- Belirgin COVID-19 belirtileri olan bir kişi ile ilgilenirken maske, göz koruması, eldiven ve önlük dâhil olmak üzere her zaman ek koruyucu donanım kullanılması. Kullanılan koruyucu donanımın dikkatlice (maskenin ön yüzüne temas edilmeden ve diğer koruyucuların kirli yüzeylerine temastan kaçınarak) çıkarılması,

- İlk önce eldivenler ve elbisenin çıkarılması, el hijyeni yapılması, sonra göz koruması çıkarılması en son maskenin çıkarılması ve hemen sabun ve su veya alkol bazlı el antiseptiği ile ellerin temizlenmesi,

- Belirtileri olan kişinin vücut sıvılarıyla temas eden eldivenleri ve diğer tek kullanımlık eşyaları tıbbi atık olarak kabul edilerek uygun şekilde bertaraf edilmesi.

**3.16.** Kontrol Önlemleri;

- Personelin kişisel bilgilendirmesi, ateş ölçümleri, sağlık kontrolleri vb. yöntemler ile belirtileri olan kişilerin erken saptanmasını,

- Sağlık otoritesine bildirilmesini/raporlanmasını;

- Kişilerin erken izolasyonu,

- Kişilerin sağlık kuruluşuna nakledilmesi/naklinin sağlanmasını,

- Doğrulanmış COVID-19'lu personelin iyileşmesini takiben en az 14 gün izolasyon sonrasında işe dönmesinin sağlanmasını kapsar.

**3.17.** Filyasyon/sürveyans işlemleri Sağlık Bakanlığı tarafından yürütülür. Bu işlemler Meslek Yüksekokulumuzda şüpheli bir vaka tespit edildikten hemen sonra başlar. Bu; **Dünya Sağlık Örgütü (DSÖ)**, olası veya teyit edilmiş bir vakanın belirtilerinin başlamasından 2 gün önce ve 14 gün sonra olası veya teyit edilmiş bir vakayla 1 metre içinde ve 15 dakikadan fazla yüz yüze temas ve/veya olası veya teyit edilmiş bir vakayla doğrudan fiziksel temas ve/veya uygun kişisel koruyucu donanım kullanmadan muhtemel veya doğrulanmış COVID-19 hastalığı olan kişiye doğrudan temas ve/veya Sağlık Bakanlığı tarafından belirlenen diğer durumlardan herhangi birini yaşayan kişiler için geçerlidir.

<b>Hazırlayan</b> <b>Kalite Yönetim Temsilcisi</b>	<b>Onaylayan</b> <b>Müdür</b>	<b>Sayfa No</b> <b>2/5</b>
---	----------------------------------	-------------------------------

 SELÇUK ÜNİVERSİTESİ CİHANBEYLİ MESLEK YÜKSEKOKULU	<b>COVID-19 GÜVENLİ HİZMET BELGESİ</b> <b>HİJYEN, ENFEKSİYON ÖNLEME VE KONTROL PROSEDÜRÜ</b>	Doküman No	COVID-PR-09
		Yayın Tarihi	26.06.2020
		Revizyon No	00
		Revizyon Tarihi	

**3.18.** COVID-19'un yayılmasını önlemeye yönelik, Meslek Yüksekokulumuzun uygulamalarına ve ulusal otorite kurallarına Dış Servis/Hizmet Sunucuları ile Ürün ve Hizmet Tedarikçileri de uymakla yükümlüdür. Meslek Yüksekokulumuz, uyulması gereken kurallara dair tedarikçilerini bilgilendirmekte ve uygulanmasını sağlamaktadır.

**3.19.** Fiziksel mesafe kapsamında damlacık yayılımını önlemek için en az 1 metre olmak şartıyla 1,5-2 metre olarak belirlenmiştir.

**3.20.** Meslek Yüksekokulumuz yöneticileri dahil her türlü toplantılarda fiziki mesafe kuralı uygulanmakta ya da toplantıların telekonferans aracılığıyla yapılması sağlanmaktadır.

**3.21.** Gerek mesai saatleri içindeki gerekse mesai saatleri dışındaki fiziki mesafenin ihlal edilebileceği organizasyonlar (örn. spor faaliyetleri, piknik, işin gereği dışındaki ofis ziyaretleri vb.) yapılmamaktadır.

**3.22.** El hijyeni kapsamında; tüm personel, öğrenci, ziyaretçi ve servis elemanları için Meslek Yüksekokulumuza girişte ve belirlenen noktalarda antiseptik dispanserleri çalışma alanı içinde en yakın noktaya konumlandırılmıştır.

**3.23.** Solunum Hijyeni ve Öksürük/Hapşırık Adabı kapsamında; personel, öğrenci, ziyaretçiler ve ilgili kişiler solunum hijyeni ve öksürük adabı konusunda teşviki görünür yerlere (giriş, asansörler, koridor gibi sık kullanılan alanlara) görsel/yazılı afiş vb. asılarak sağlanmıştır.

**3.24.** Personel, öğrenci, ziyaretçiler ve ilgili kişiler göz, ağız ve burunlarına elle temas etmemeleri konusunda uyarılmaktadır. Bu uyarılar işletmenin girişinde ve belirlenen noktalarda belirgin ve en az 1 m uzaklıktan kolayca okunacak şekilde yazılı ve/veya görsel olarak belirtilmiştir.

**3.25.** Meslek Yüksekokulumuz danışma, güvenlik, ofis, bakım, temizlik, yemekhane, çöp toplama personeli ve ilgili diğer tüm personele COVID-19 semptomlarına yönelik bilgilendirilmektedirler.

**3.26.** Tüm çalışanların korunması için çalışanların yaptıkları faaliyetlere ve eğitim düzeylerine uygun olarak gerçekleştirilecek eğitimlerin konu, içerik ve yöntemleri belirlenmiş ve gerçekleştirilmektedir. Gerçekleştirilen eğitimler sonrasında çalışan davranışları izlenmekte, gerektiğinde eğitimler tekrarlanmakta, konu ve içerikleri güncellenmektedir.

**3.27.** Eğitimler mümkün olduğunca sanal ortamda düzenlenmekte olup **Standart Enfeksiyon Kontrol Önlemlerini (SEKÖ), Bulaş Bazlı Önlemleri (BBÖ), COVID-19 belirtileri ve yayılımını, Kişisel Hijyeni, El Hijyenini ve KKD'nin kullanılmasını kapsar.**

**3.28.** Temizlik personeli eğitimleri ayrıca; temizlik yapılmadan önce, yapılırken ve yapıldıktan sonra dikkat edilmesi gereken hususları ve işyerinde kullanılan temizlik kimyasallarının tehlikelerini, atıkların toplanması/ imhasını içerir.

**3.29.** Meslek Yüksekokulumuzda atık maske ve eldivenler ayrıca kapaklı çöp kovalarına atılmakta ve bu atıklar kova içindeki poşet içinde ağız kapalı olarak ayrıca güvenli bir alanda 72 saat bekletildikten sonra evsel atık gibi çöpe atılacaktır.

**3.30.** Meslek Yüksekokulu Girişi, Güvenlik, Danışmada;

- Ziyaretçi kartları her kullanımdan önce dezenfekte edilmektedir.

- Güvenlik personeli tarafından ortak kullanılan telsiz/telefon gibi malzemelerin vardiya değişimlerinde, teslim öncesi uygun şekilde dezenfekte edilmesi sağlanmaktadır.

- Güvenlik/danışma personelleri için **Kişisel Koruyucu Donanım KKD'leri** mevcut olup, günlük yeni maskelerini ve alkol bazlı el antiseptiğini kullanacaklardır.

- Meslek Yüksekokulumuza giriş yapanlarla güvenlik görevlileri arasında en az 1 metre mesafeyi sağlayacak şekilde düzenleme yapılmıştır. 1 metreden uzak durulacaksa sadece maske takılması yeterlidir. Üst araması yapılacaksa maske ve gözlük/yüz koruyucu kullanılır.

- Giriş çıkışlarda fiziki mesafe kuralına dikkat edilmesi için uyarıcı çizgi, şerit, bant çekilmiştir. Personel sırayla işyerine alınmakta, bu aksiyonlar kamera ile takip edilmektedir.

- Giriş esnasında yönetici, misafir, çalışan, öğrenci, ziyaretçi, tedarikçi fark etmeksizin herkesin vücut sıcaklıkları ölçülerek kayıt altına alınmaktadır. Kuruluşa ilk girişte ölçülen ve doğrulanan vücut sıcaklığı değeri 38°C ve üzeri olan kişilerin tesise alınmayıp ilk ölçümden en az 15 dakika sonra tekrar ölçüm yapılmakta, vücut sıcaklığı değeri 38°C ve üzeri olan kişilerin en yakın sağlık kuruluşuna sevki sağlanmaktadır.

- Ziyaretçiler kuruluşa girmeden önce COVID-19'u önlemeye yönelik Meslek Yüksekokulumuz idaresi tarafından hazırlanmış olan tedbirler/uygulanan kurallar konusunda bilgilendirilmektedir.

<b>Hazırlayan</b> <b>Kalite Yönetim Temsilcisi</b>	<b>Onaylayan</b> <b>Müdür</b>	<b>Sayfa No</b> <b>3/5</b>

 SELÇUK ÜNİVERSİTESİ CİHANBEYLİ MESLEK YÜKSEKOKULU	<b>COVID-19 GÜVENLİ HİZMET BELGESİ</b> <b>HİJYEN, ENFEKSİYON ÖNLEME VE KONTROL PROSEDÜRÜ</b>	Doküman No	COVID-PR-09
		Yayın Tarihi	26.06.2020
		Revizyon No	00
		Revizyon Tarihi	

### 3.31. Hizmet Alanlarında;

- Fiziki mesafenin sağlanamadığı yakın çalışma olması durumlarında maske, yüz siperliği veya koruyucu gözlük kullanılacaktır. Mesai bitiminde tüm alanlar dezenfekte edilmektedir. Hizmet alanlarındaki panolara ve ortak alanlara, bilinç ve farkındalığı artırmaya yönelik afişler, posterler asılmıştır.

- Çalışma alanında yer alan ortak temas yüzeyleri (kontrol paneli, el aleti vb.) için hijyen işlemleri uygulanmaktadır.

- Kullanılan makinelerin, taşıma ve istifleme araçlarının düzenli olarak dezenfeksiyon işlemleri yapılmaktadır. Tek kullanımlık olmayan kişisel koruyucu donanımların mümkün mertebe ortak kullanılmaması sağlanmakta (baret, gözlük, emniyet kemeri vb.) ve günlük olarak temizliğini sağlanmaktadır.

- Kuruluşa yeni gelen malzemelerin girişi ve depolanmasında, bulaş riskini ortadan kaldırmaya yönelik tedbirler alınmış ve uygulanmaktadır.

### 3.32. Ofislerde;

- Ofislerin yerleşimi, fiziki mesafeye dikkat edilerek düzenlenmiştir.

- Havalandırma sistemleri dışarıdan taze hava alacak şekilde ayarlanmıştır.

- Ofis malzemeleri (bilgisayar klavyesi, faresi, telefon, kalem, silgi vb.) ortak kullanılmamaktadır.

- Ortak kullanılan malzemelerin dezenfeksiyon sıklığı artırılmıştır.

- Tüm ofisler temizlenmeden önce kapısı kapalı durumda en az 1 saat doğal yollarla havalandırılır. Daha sonra kapı kapalı, pencere açık olarak temizlik yapılır. Tüm yüzeyler uygun şekilde temizlenip, sık kullanılan parçalar, kapı ve kolları, dolap, masa, tutamaklar, elektrik düğmeleri dezenfekte edilir. Klozet ve lavabolar uygun deterjan ve su ile temizlenir.

- Çamaşır suyu kullanımı uygun olmayan elektronik aygıtlar, telefon, uzaktan kumanda donanımı vb. için %70 alkol ile temizlik yapılır.

- Kapalı alanlarda maske kullanılmaktadır.

### 3.33. Toplantı Salonlarında;

- Salonda oturma düzeni fiziki mesafe kurallarına (en az 1,5 m) uygun olacak şekilde düzenlenmiştir.

- Masa üzerindeki kitap dergi vb. malzemeler kaldırılmış, toplantı öncesi ve toplantı sonrası (masa, teknik donanımlar, mikrofon vb.) temizlik/dezenfeksiyon yapılmaktadır.

- Havalandırma sistemleri dışarıdan taze hava alacak şekilde ayarlanmış olup maske kullanılmaktadır.

### 3.34. İbadethane/Mescitlerde;

- Mescit alanları en az 1 metre fiziki mesafe kuralını sağlayacak şekilde oluşturulmuştur. Temiz hava sirkülasyonu düzenli olarak sağlanmaktadır.

- Temizlik ve dezenfeksiyon belirlenmiş plan dahilinde yapılmaktadır.

- Mescide girerken maske takılmakta ve namaz esnasında da çıkarılmaması uyarısı yapılmıştır. Seccadeler, Kur'an-ı Kerimler dahil tüm kitaplar ve tespihler kişiye özeldir.

### 3.35. Asansörlerde;

- Fiziki mesafe kurallarına uygun olarak asansör kapasitesinin en fazla üçte biri kadar kişinin kullanımına izin verilmiş olup bu sayı asansör girişinde belirtilmiştir.

- Meslek Yüksekokulumuz asansörü kapasitesi 2 kişi olup asansör zeminine her kişinin durması gereken yerler aralarında en az 1 m olacak şekilde belirlenmiştir.

- Asansör içinde öksürük/hapşırık adabına uyulması, asansöre maskesiz binilmemesi, mümkünse konuşulmaması için uyarı afişi vardır. Asansör girişlerinde alkol bazlı el antiseptiği mevcuttur.

### 3.36. Seyahat Kuralları

- Personelin zorunlu haller dışında yurtiçi ve yurtdışı seyahatleri kısıtlanmıştır.

- Yurtdışından gelen ziyaretçilerin pasaport bilgileri ve son 14 gün içinde bulunduğu ülkeler kayıt altına alınmaktadır.

### 3.37. Tuvalet ve Lavabolarda;

- Her tuvalet/lavabo girişinde el antiseptik cihazları mevcuttur.

- Kapılar ve kapı kolları dahil tüm yüzeyler uygun deterjan/dezenfektan ile sık aralıklarla temizlenmektedir.

- Klozet ve tuvaletler her gün en az bir kez sulandırılmış çamaşır suyu ile dezenfekte edilmektedir.

- Personel lavabolarında dispanserler mevcuttur.

<b>Hazırlayan</b> <b>Kalite Yönetim Temsilcisi</b>	<b>Onaylayan</b> <b>Müdür</b>	<b>Sayfa No</b> <b>4/5</b>
---	----------------------------------	-------------------------------

 SELÇUK ÜNİVERSİTESİ CİHANBEYLİ MESLEK YÜKSEKOKULU	<b>COVID-19 GÜVENLİ HİZMET BELGESİ</b> <b>HİJYEN, ENFEKSİYON ÖNLEME VE KONTROL PROSEDÜRÜ</b>	Doküman No	COVID-PR-09
		Yayın Tarihi	26.06.2020
		Revizyon No	00
		Revizyon Tarihi	

- Ziyaretçilere ve personele her seferinde en az 20 saniye boyunca sabun ve suyla ellerini yıkamalarını hatırlatmak için afiş/poster/uyarı levhası yerleştirilmiştir.

- Kağıt havluları ve benzeri atıkları atmaları için çıkışa yakın noktalara pedallı çöp kutusu yerleştirilmiştir.

- Tuvaletlerin havalandırma sistemi temiz, hava sirkülasyonu yeterlidir.

**3.38.** COVID-19 ile ilgili önlem-tedbirleri almak ve gerekli uyarıların yapılması Meslek Yüksekokulumuz yönetiminde olup COVID-19 belirtilerini gösterenlere uygulanacak zorunlu işlemler dışında belirtilen şartlardan her birey kendinden sorumludur.

**3.39.** Meslek Yüksekokulumuzda genel önleyici tedbirler açısından COVID-19 salgını boyunca ortak alanların (tuvaletler, dinlenme alanları, koridorlar, asansörler vb.) temizlik ve dezenfeksiyon önlemlerinin uygulanmasına dikkat gösterilmesi; kulplar, asansör düğmeleri, korkuluklar, anahtarlar, kapı kolları vb. gibi sık sık dokunulan nesnelerin daha sık ve daha özenli temizlenmesi için görevli personeller sürekli bilinçlendirilmekte ve izlenmektedir.

**3.40.** Temizlemede, kimyasal maddeler üreticinin talimatları doğrultusunda kullanılmaktadır.

**3.41.** Temizleme teçhizatının da temizlenmesi dahil her gün Meslek Yüksekokulumuzun ve teçhizatların tüm alan ve parçalarının temizlenmesi sağlanmaktadır.

**3.42.** Meslek Yüksekokulumuz eylem planı kapsamında, COVID-19 şüphelisi veya tanısı koyulmuş kişilerin odadan ayrıldıktan sonra, kullandığı oda ve diğer tüm malzemelerin temizliği ve dezenfeksiyonu uygun **Kişisel Koruyucu Donanım** KKD kullanılarak yapılır.

**3.43.** Temizlik personelinin yeterli dezenfektan çözeltilerine ve diğer temizlik malzemelerine erişimleri sağlanır. Çöp taşıma da dahil olmak üzere temizleme sürecindeki tüm görevler için tek kullanımlık eldiven ve önlük kullanılmaktadır.

**3.44.** Temizlik personelinin gerekli kişisel koruma donanımları Üniversitemiz tarafından sağlanır.

**3.45.** Perdeler gibi yumuşak yüzeyler için; sabun ve su kullanarak veya bu yüzeylerde kullanıma uygun temizleyicilerle temizlenmektedir.

**3.46.** Kişinin burnunu temizledikten, öksürdükten veya hapşırdıktan sonra, tuvaleti kullandıktan sonra, yemek yemeden veya yemek hazırlamadan önce, hayvanlarla temastan sonra, yardıma ihtiyacı olan başka bir kişiye (örneğin, bir çocuk) temas, rutin bakım öncesi ve sonrası eller sabun ve su ile yıkanır. Görsel olarak el yıkama işleminin nasıl yapılacağı Meslek Yüksekokulumuzda belirlenen noktalarda afiş vb. olarak paylaşılmıştır.

**3.47.** Meslek Yüksekokulumuzda Hijyen, Enfeksiyon Önleme ve Kontrol İçin Eylem Plan(lar)ı çerçevesinde gereken iş sağlığı ve güvenliği ekipmanları bulundurulmakta ve çalışanların kullanımına sunulmaktadır. Meslek Yüksekokulumuz tüm personelin kullanılacak **Kişisel Koruyucu Donanım** KKD'nin doğru kullanımı konusunda eğitilmeleri ve farkındalığın artırılmasını sağlamaktadır.

**3.48.** Ulusal/uluslararası sağlık otoritelerinin tavsiyelerine uygun maske kullanılmaktadır. Maskeler burunu ve ağızı iyi bir şekilde kapatmaktadır. Kullanım sırasında veya kullanımdan sonra kullanıcının boynuna sarkmaz. Bir kez takıldıktan sonra ön yüzüne dokunulmaz. Solunum zorlaşırsa, maske hasar görür veya bozulursa maske bozulursa Maske ve Eldiven Atık Kovasına atılır. Islanan, nemlenen, kirlenen maske yenisi ile değiştirilir. Maske takılırken ve çıkarıldıktan sonra el hijyeni yapılır.

**3.49.** Yemekhane ve temizlik işleri esnasında eldiven giyilmesi sağlanır. Ayrıca hasta veya COVID-19 şüpheli kişilerin taşınması veya temas durumunda kullanılır. Eldiven, işlem sonrasında veya görev tamamlandıktan sonra uygun şekilde çıkartılır ve hemen el hijyeni sağlanır.

**3.50.** İletişim sağlamaya yönelik personelin (danışma, güvenlik vb.) uygun maske ile birlikte yüz koruyucu siperlik kullanması sağlanmıştır.

#### **4. İLGİLİ DÖKÜMANLAR**

Covid 19 Hijyen, Enfeksiyon Önleme ve Kontrol Kılavuzu

Hijyen, Enfeksiyon Önleme ve Kontrol İçin Eylem Plan(lar)ı

Yükseköğretim Kurumlarında Sağlıklı ve Temiz Ortamların Geliştirilmesi Kılavuzu

Uyarıcı afişler/posterler vb.

#### **5. İLGİLİ KAYITLAR**

Hizmet içi Eğitim Takip Formu

Maske Dağıtım Formu

Ateş Ölçüm Kayıt Formu

<b>Hazırlayan</b> <b>Kalite Yönetim Temsilcisi</b>	<b>Onaylayan</b> <b>Müdür</b>	<b>Sayfa No</b> <b>5/5</b>